



รายงานการวิเคราะห์ผลการจัดซื้อจัดจ้าง ประจำปีงบประมาณ พ.ศ. ๒๕๖๖

หน่วยงานโรงพยาบาลแก่งคร้อ

คำนำ

โรงพยาบาลแก่งคร้อ จังหวัดชัยภูมิ ได้จัดทำรายงานการวิเคราะห์ผลการจัดซื้อจัดจ้าง ประจำปีงบประมาณ พ.ศ. ๒๕๖๖ จากข้อมูลการจัดซื้อจัดจ้างทุกแหล่งงบประมาณ ทุกวิธีการ ที่ดำเนินการโดยกลุ่มงานบริหารทั่วไป งานพัสดุ เพื่อให้เป็นไปตามเกณฑ์มาตรฐานการประเมินคุณธรรมและความโปร่งใสในการดำเนินงานของหน่วยงานภาครัฐ (Integrity and Transparency Assessment: ITA) ที่กำหนดให้ส่วนราชการวิเคราะห์ ร้อยละของจำนวนโครงการที่ดำเนินการแล้วเสร็จในปีงบประมาณ พ.ศ. ๒๕๖๕ โดยนำแผนการจัดซื้อจัดจ้างกับผลการจัดซื้อจัดจ้างมาเปรียบเทียบเป็นร้อยละของการดำเนินการ และจำแนกตามวิธีการจัดซื้อจัดจ้าง ร้อยละของจำนวนงบประมาณที่ดำเนินการแล้วเสร็จในปีงบประมาณ พ.ศ. ๒๕๖๖ ทั้งนี้เพื่อเป็นการวิเคราะห์ความเสี่ยงในการทุจริตคอร์รัปชันและเป็นข้อมูลในการวางแผนจัดทำแผนปฏิบัติการจัดซื้อจัดจ้างในปีงบประมาณต่อไป

โดยรายงานการวิเคราะห์การจัดซื้อจัดจ้าง ฉบับนี้ประกอบด้วยผลการวิเคราะห์เชิงปริมาณ ปัญหาอุปสรรค ข้อจำกัดในการจัดซื้อจัดจ้าง การประหยัดงบประมาณ แนวทางปรับปรุงประสิทธิภาพของการจัดหาพัสดุ

คณะทำงานรายงาน

พฤศจิกายน ๒๕๖๖

สารบัญ

๑.รายงานสรุปผลการจัดซื้อ	๒
๒. การวิเคราะห์ผลการจัดซื้อจัดจ้างประจำปี ๒๕๖๖	๓
๒.๑ การวิเคราะห์ความเสี่ยง	๓
๒.๒. การวิเคราะห์ปัญหาอุปสรรค/ข้อจำกัด	๓
๒.๓ การวิเคราะห์ความสามารถในการประหยัดงบประมาณ	๓
๒.๔ แนวทางแก้ไขในการปรับปรุงกระบวนการจัดซื้อจัดจ้าง	๓
๓.สรุป	๓

สารบัญตาราง

ตารางที่ ๑	แผนการจัดซื้อจัดจ้างกับผลการจัดซื้อจัดจ้างในปีงบประมาณ ๒๕๖๖	๑
ตารางที่ ๒	จำนวนประเภทในหมวดยาและเวชภัณฑ์ที่มีใช่ยาฯ	๒
ตารางที่ ๓	จำนวนประเภทในหมวดวัสดุ จำแนกตามวิธีและงบประมาณการจัดซื้อจัดจ้าง	๓
ตารางที่ ๔	จำนวนประเภทในหมวดค่าใช้สอย จำแนกตามวิธีและงบประมาณการจัดซื้อจัดจ้าง	๔
ตารางที่ ๕	จำนวนประเภทในหมวดครุภัณฑ์ จำแนกตามวิธีและงบประมาณการจัดซื้อจัดจ้าง	๕
ตารางที่ ๖	จำนวนประเภทในหมวดค่าสาธารณูปโภค	๗
ตารางที่ ๗	การวิเคราะห์ความสามารถในการประหยัดงบประมาณ ในการจัดซื้อจัดจ้าง	๘



รายงานการวิเคราะห์ผลการจัดซื้อจัดจ้าง ประจำปีงบประมาณ พ.ศ. ๒๕๖๖
หน่วยงานโรงพยาบาลแก่งคร้อ

โรงพยาบาลแก่งคร้อ จังหวัดชัยภูมิ ได้จัดทำรายงานการวิเคราะห์ผลการจัดซื้อจัดจ้าง ประจำปีงบประมาณ พ.ศ. ๒๕๖๖ จากข้อมูลการจัดซื้อจัดจ้างทุกแหล่งงบประมาณ ทุกวิธีการ ที่ดำเนินการโดยกลุ่มงานบริหารทั่วไป งานพัสดุ เพื่อให้เป็นไปตามเกณฑ์มาตรฐานการประเมินคุณธรรมและความโปร่งใสในการดำเนินงานของหน่วยงานภาครัฐ (Integrity and Transparency Assessment: ITA) ที่กำหนดให้ส่วนราชการวิเคราะห์ร้อยละของจำนวนโครงการที่ดำเนินการแล้วเสร็จในปีงบประมาณ พ.ศ. ๒๕๖๖ โดยนำแผนการจัดซื้อจัดจ้างกับผลการจัดซื้อจัดจ้างมาเปรียบเทียบเป็นร้อยละของการดำเนินการ และจำแนกตามวิธีการจัดซื้อจัดจ้าง ร้อยละของจำนวนงบประมาณที่ดำเนินการแล้วเสร็จในปีงบประมาณ พ.ศ. ๒๕๖๖ ทั้งนี้เพื่อเป็นการวิเคราะห์ความเสี่ยงในการทุจริตคอร์ปชั่นและเป็นข้อมูลในการวางแผนจัดทำแผนปฏิบัติการจัดซื้อจัดจ้างในปีงบประมาณต่อไป

โดยรายงานการวิเคราะห์การจัดซื้อจัดจ้าง ฉบับนี้ประกอบด้วยผลการวิเคราะห์เชิงปริมาณ ปัญหาอุปสรรค ข้อจำกัดในการจัดซื้อจัดจ้าง การประหยัดงบประมาณ แนวทางปรับปรุงประสิทธิภาพของการจัดหาพัสดุ โดยมีรายละเอียดดังนี้

ตารางที่ ๑ แผนการจัดซื้อจัดจ้างกับผลการจัดซื้อจัดจ้างในปีงบประมาณ ๒๕๖๖

ลำดับ	หมวดการจัดซื้อจัดจ้าง	แผนการจัดซื้อจัดจ้าง	ผลการจัดซื้อจัดจ้าง	ผลต่าง	ร้อยละของแผน
๑	ยาและเวชภัณฑ์ที่มีใช้ยา	๔๘,๕๐๐,๐๐๐.๐๐	๕๔,๒๗๘,๓๐๖.๓๓	-๕,๗๗๘,๓๐๖.๓๓	๑๑๑.๙๑
๒	วัสดุ	๕,๒๐๐,๐๐๐.๐๐	๕,๐๑๒,๖๐๘	๑๘๗,๓๙๒.๐๐	๙๖.๔๐
๓	ค่าใช้สอย	๑๒,๐๐๐,๐๐๐.๐๐	๑๑,๔๑๕,๕๓๖.๙๕	๕๘๔,๔๖๓.๐๕	๙๕.๑๓
๔	อาคารและสิ่งปลูกสร้าง	-	๐	-	-
๕	ครุภัณฑ์	๑๓,๕๐๐,๐๐๐.๐๐	๑๒,๕๒๐,๔๐๙	๙๗๙,๕๙๑.๐๐	๙๒.๗๔
๖	ค่าสาธารณูปโภค	๗,๐๐๐,๐๐๐.๐๐	๖,๘๙๔,๔๔๙.๕๐	๑๐๕,๕๕๐.๕๐	๙๘.๔๙
		๘๖,๒๐๐,๐๐๐.๐๐	๙๐,๑๒๑,๓๐๙.๗๘	-๓,๙๒๑,๓๐๙.๗๘	๑๐๔.๔๕

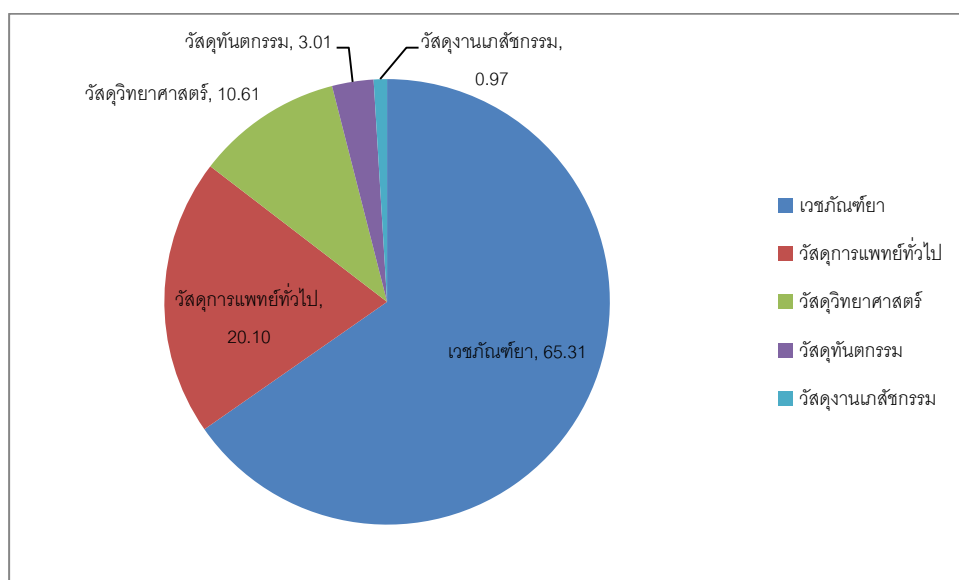
๑. รายงานสรุปผลการจัดซื้อ

รายงานสรุปผลการจัดซื้อจัดจ้าง ที่ดำเนินการแล้วเสร็จ ในปีงบประมาณ พ.ศ. ๒๕๖๖ โรงพยาบาล แก้งคร้อ ได้ดำเนินการจัดซื้อจัดจ้างแล้วเสร็จภายในปีงบประมาณ วงเงิน ๙๐,๑๒๑,๓๐๙.๗๘ บาท คิดเป็น ร้อยละ ๑๐๔.๔๕ ของแผนการจัดซื้อ (ตามตารางที่ ๑)

ตารางที่ ๒ จำนวนประเภทในหมวดยาและเวชภัณฑ์ที่มีใช้ยา จำแนกตามวิธีและงบประมาณการจัดซื้อจัดจ้าง

ลำดับ	หมวดยาและเวชภัณฑ์ที่มีใช้ยา	วิธีการจัดซื้อจัดจ้าง	
		เฉพาะเจาะจง	e-bidding
๑	๑๐๑ ยา	๓๕,๔๔๖,๙๘๗.๑๓	
๒	๑๐๒ วัสดุเภสัชกรรม	๕๒๔,๒๕๐.๘๖	
๓	๑๐๔ วัสดุการแพทย์ทั่วไป	๑๐,๙๑๒,๔๘๒.๙๙	
๔	๑๐๕ วัสดุทันตกรรม	๑,๖๓๓,๗๓๕.๑๐	
๕	๑๐๖ วัสดุวิทยาศาสตร์และการแพทย์	๕,๗๖๐,๘๕๐.๒๕	
รวม		๕๔,๒๗๘,๓๐๖.๓๓	

แผนภูมิแสดงร้อยละงบประมาณ จำแนกตามประเภทในหมวดยาและเวชภัณฑ์ที่มีใช้ยา ปี ๒๕๖๖



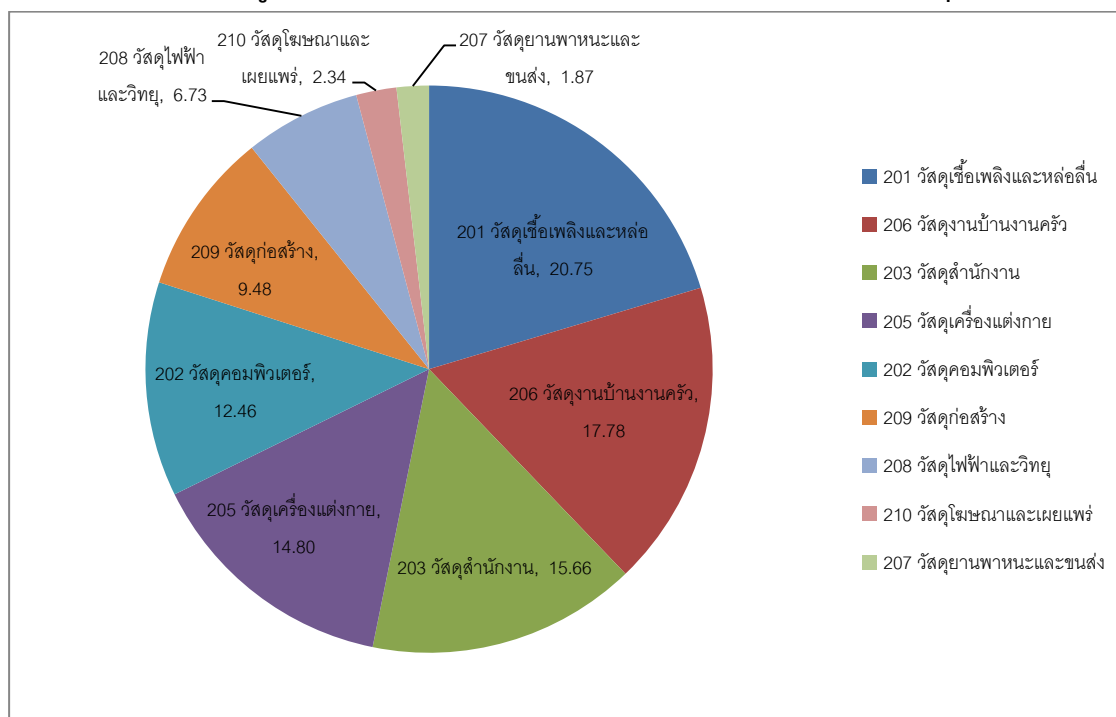
แผนภูมิแสดงร้อยละงบประมาณการจัดซื้อจัดจ้าง จำแนกตามประเภทในหมวดยาและเวชภัณฑ์ที่มีใช้ยา พบว่างบประมาณการจัดซื้อจัดจ้าง มากที่สุดคือ ประเภทยา คิดเป็นร้อยละ ๖๕.๓๑ รองลงมาคือ ประเภทวัสดุ

การแพทย์ทั่วไป คิดเป็นร้อยละ ๒๐.๑๐ วัสดุวิทยาศาสตร์และการแพทย์ คิดเป็นร้อยละ ๑๐.๖๑ ประเภท
ประเภทวัสดุทันตกรรม คิดเป็นร้อยละ ๓.๐๑ และวัสดุเภสัชกรรม คิดเป็นร้อยละ ๐.๙๗

ตารางที่ ๓ จำนวนประเภทในหมวดวัสดุ จำแนกตามวิธีและงบประมาณการจัดซื้อจัดจ้าง

ลำดับ	หมวดวัสดุ	วิธีการจัดซื้อจัดจ้าง	
		เฉพาะเจาะจง	e-bidding
๑	๒๐๑ วัสดุเชื้อเพลิงและหล่อลื่น	๑,๐๒๑,๐๑๓	
๒	๒๐๒ วัสดุคอมพิวเตอร์	๖๑๓,๐๘๐.๖๐	
๓	๒๐๓ วัสดุสำนักงาน	๗๗๐,๓๓๐.๓๐	
๔	๒๐๕ วัสดุเครื่องแต่งกาย	๗๒๘,๓๙๑.๓๐	
๕	๒๐๖ วัสดุงานบ้านงานครัว	๘๗๔,๙๕๖.๔๘	
๖	๒๐๗ วัสดุยานพาหนะและขนส่ง	๙๒,๑๑๓.๕๑	
๗	๒๐๘ วัสดุไฟฟ้าและวิทยุ	๓๓๑,๒๗๓	
๘	๒๐๙ วัสดุก่อสร้าง	๔๖๖,๒๙๓.๒๐	
๙	๒๑๐ วัสดุโฆษณาและเผยแพร่	๑๑๕,๑๕๗	
รวม		๕,๐๑๒,๖๐๘	

แผนภูมิแสดงร้อยละงบประมาณ จำแนกตามประเภทในหมวดวัสดุ ปี ๒๕๖๖

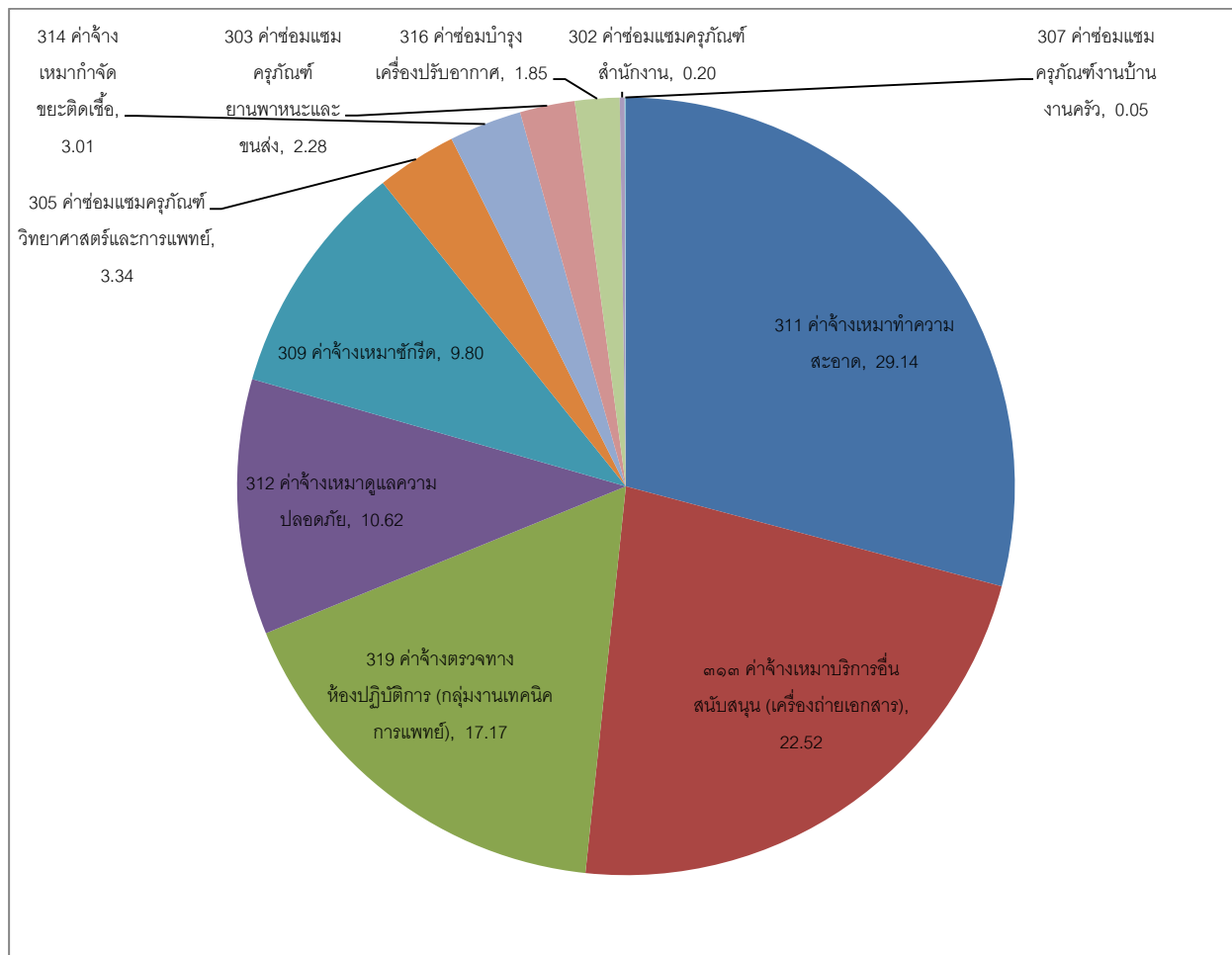


แผนภูมิแสดงร้อยละงบประมาณการจัดซื้อจัดจ้าง จำแนกตามประเภทในหมวดวัสดุมากที่สุดคือ พบว่า งบประมาณ ประเภทวัสดุเชื้อเพลิงและหล่อลื่น คิดเป็นร้อยละ ๒๐.๗๕ รองลงมาคือ ประเภทวัสดุงานบ้านงานครัว คิดเป็นร้อยละ ๑๗.๗๘ ประเภทวัสดุสำนักงาน คิดเป็นร้อยละ ๑๕.๖๖ ประเภทวัสดุเครื่องแต่งกาย คิดเป็นร้อยละ ๑๔.๘๐ ประเภทวัสดุคอมพิวเตอร์ คิดเป็นร้อยละ ๑๒.๔๖ ประเภทวัสดุก่อสร้าง คิดเป็นร้อยละ ๙.๔๘ ประเภทวัสดุไฟฟ้าและวิทยุ ๖.๗๓ ประเภทวัสดุโฆษณาและเผยแพร่ คิดเป็นร้อยละ ๒.๓๔ และ ประเภทวัสดุยานพาหนะและขนส่ง คิดเป็นร้อยละ ๑.๘๗

ตารางที่ ๔ จำนวนประเภทในหมวดค่าใช้สอย จำแนกตามวิธีและงบประมาณการจัดซื้อจัดจ้าง

ลำดับ	หมวดค่าใช้สอย	วิธีการจัดซื้อจัดจ้าง	
		เฉพาะเจาะจง	e-bidding
๑	๓๐๒ ค่าซ่อมแซมครุภัณฑ์สำนักงาน	๒๓,๑๐๐	
๒	๓๐๓ ค่าซ่อมแซมครุภัณฑ์ยานพาหนะและขนส่ง	๒๖๐,๗๗๔	
๓	๓๐๕ ค่าซ่อมแซมครุภัณฑ์วิทยาศาสตร์และการแพทย์	๓๘๑,๖๗๑	
๔	๓๐๗ ค่าซ่อมแซมครุภัณฑ์งานบ้านงานครัว	๕,๙๐๐	
๕	๓๐๙ ค่าจ้างเหมาซักกรีต	๑,๑๑๘,๙๕๐	
๖	๓๑๑ ค่าจ้างเหมาทำความสะอาด		๓,๓๒๖,๔๐๐.๐๐
๗	๓๑๒ ค่าจ้างเหมาดูแลความปลอดภัย	๑,๒๑๒,๐๐๐	
๘	๓๑๓ ค่าจ้างเหมาบริการอื่นสนับสนุน (เครื่องถ่ายเอกสาร)	๒,๕๗๑,๐๘๒.๘๐	
๙	๓๑๔ ค่าจ้างเหมากำจัดขยะติดเชื้อ	๓๔๔,๐๓๘.๔๐	
๑๐	๓๑๖ ค่าซ่อมบำรุงเครื่องปรับอากาศ	๒๑๑,๔๕๐	
๑๑	๓๑๘ ค่าจ้างตรวจทางห้องปฏิบัติการ (กลุ่มงานทันตกรรม)		
๑๒	๓๑๙ ค่าจ้างตรวจทางห้องปฏิบัติการ (กลุ่มงานเทคนิคการแพทย์)	๑,๙๖๐,๑๗๐.๗๕	
	รวม	๘,๐๘๙,๑๓๗	๓,๓๒๖,๔๐๐.๐๐

แผนภูมิแสดงร้อยละงบประมาณ จำแนกตามประเภทในหมวดใช้สอย ปี ๒๕๖๖

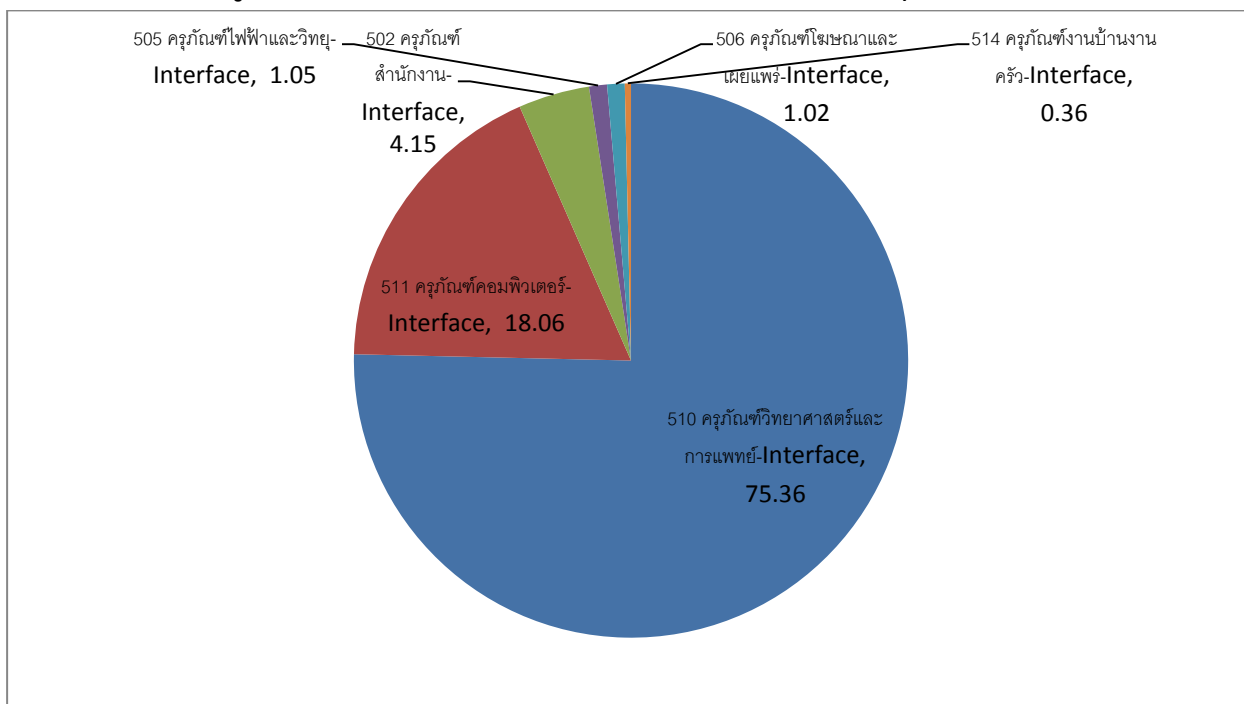


แผนภูมิแสดงร้อยละงบประมาณการจัดซื้อจัดจ้าง จำแนกตามประเภทในหมวดค่าใช้สอย พบว่า งบประมาณการจัดซื้อจัดจ้าง มากที่สุดคือ ประเภทค่าจ้างเหมาทำความสะอาด คิดเป็นร้อยละ ๒๙.๑๔ รองลงมา คือ ประเภทค่าจ้างเหมาบริการอื่นสนับสนุน คิดเป็นร้อยละ ๒๒.๕๒ ประเภทค่าจ้างตรวจทางห้องปฏิบัติการ (กลุ่มงานเทคนิคการแพทย์) คิดเป็นร้อยละ ๑๗.๑๗ ประเภทค่าจ้างเหมาดูแลความปลอดภัย คิดเป็นร้อยละ ๑๐.๖๒ ประเภทค่าจ้างเหมาซักรีด คิดเป็นร้อยละ ๙.๘๐ ประเภทค่าซ่อมแซมครุภัณฑ์วิทยาศาสตร์และการแพทย์ คิดเป็น ร้อยละ ๓.๓๔ ประเภทค่าซ่อมแซมครุภัณฑ์ยานพาหนะและขนส่ง คิดเป็นร้อยละ ๒.๒๘

ตารางที่ ๕ จำนวนประเภทในหมวดครุภัณฑ์ จำแนกตามวิธีและงบประมาณการจัดซื้อจัดจ้าง

ลำดับ	หมวดครุภัณฑ์	วิธีการจัดซื้อจัดจ้าง	
		เฉพาะเจาะจง	e-bidding
๑	๕๐๒ ครุภัณฑ์สำนักงาน-Interface	๕๑๙,๖๔๐	
๓	๕๐๕ ครุภัณฑ์ไฟฟ้าและวิทยุ-Interface	๑๓๑,๒๒๐	
๔	๕๐๖ ครุภัณฑ์โฆษณาและเผยแพร่-Interface	๑๒๗,๙๙๐	
๖	๕๑๐ ครุภัณฑ์วิทยาศาสตร์และการแพทย์-Interface	๕,๓๖๘,๕๐๐	๔,๐๖๗,๐๐๐
๗	๕๑๑ ครุภัณฑ์คอมพิวเตอร์-Interface	๒,๒๖๑,๑๖๙	
๘	๕๑๔ ครุภัณฑ์งานบ้านงานครัว-Interface	๔๔,๘๙๐	
รวม		๘,๔๕๓,๔๐๙	๔,๐๖๗,๐๐๐

แผนภูมิแสดงร้อยละงบประมาณ จำแนกตามประเภทในหมวดครุภัณฑ์ ปี ๒๕๖๖



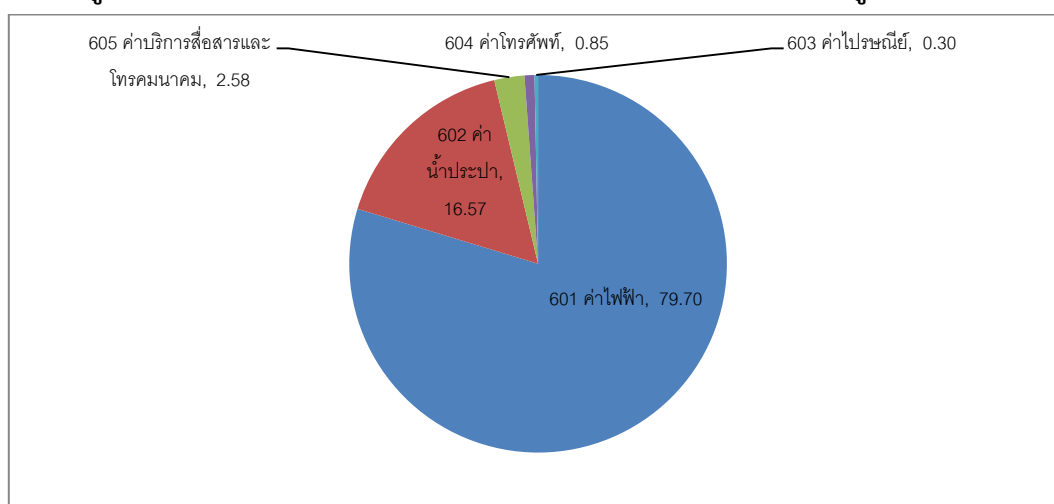
แผนภูมิแสดงร้อยละงบประมาณการจัดซื้อจัดจ้าง จำแนกตามประเภทในหมวดครุภัณฑ์ พบว่า งบประมาณการจัดซื้อจัดจ้าง มากที่สุดคือ ประเภทครุภัณฑ์วิทยาศาสตร์และการแพทย์-Interface คิดเป็นร้อยละ

๗๕.๓๖ รองลงมาคือ ประเภทครุภัณฑ์คอมพิวเตอร์-Interface คิดเป็นร้อยละ ๑๘.๐๖ ประเภทครุภัณฑ์สำนักงาน-Interface คิดเป็นร้อยละ ๔.๑๕ ประเภทครุภัณฑ์ไฟฟ้าและวิทยุ-Interface คิดเป็นร้อยละ ๑.๐๕ ประเภทครุภัณฑ์โฆษณาและเผยแพร่-Interface คิดเป็น ร้อยละ ๑.๐๒ ประเภทครุภัณฑ์งานบ้านงานครัว-Interface คิดเป็นร้อยละ ๐.๓๖

ตารางที่ ๖ จำนวนประเภทในหมวดค่าสาธารณูปโภค จำแนกตามวิธีและงบประมาณการจัดซื้อจัดจ้าง

ลำดับ	หมวดค่าสาธารณูปโภค	วิธีการจัดซื้อจัดจ้าง	
		เฉพาะเจาะจง	e-bidding
๑	๖๐๑ ค่าไฟฟ้า	๕,๔๙๔,๖๒๕.๙๐	
๒	๖๐๒ ค่าน้ำประปา	๑,๑๔๒,๕๗๙.๘๐	
๓	๖๐๓ ค่าไปรษณีย์	๒๐,๗๓๑	
๔	๖๐๔ ค่าโทรศัพท์	๕๘,๖๘๙.๕๐	
๕	๖๐๕ ค่าบริการสื่อสารและโทรคมนาคม	๑๗๗,๘๒๓.๓๐	
รวม		๖,๘๙๔,๔๔๙.๕๐	

แผนภูมิแสดงร้อยละงบประมาณ จำแนกตามประเภทในหมวดค่าสาธารณูปโภค ปี ๒๕๖๖



แผนภูมิแสดงร้อยละงบประมาณการจัดซื้อจัดจ้าง จำแนกตามประเภทในหมวดค่าสาธารณูปโภค พบว่ามากที่สุดคือ ค่าไฟฟ้า คิดเป็นร้อยละ ๗๙.๗๐ รองลงมาคือ ค่าน้ำประปา คิดเป็นร้อยละ ๑๖.๕๗ ค่าบริการสื่อสารและโทรคมนาคม คิดเป็นร้อยละ ๒.๕๘ ค่าโทรศัพท์ คิดเป็นร้อยละ ๐.๘๕ ค่าไปรษณีย์ คิดเป็นร้อยละ ๐.๓๐

๒. การวิเคราะห์ผลการจัดซื้อจัดจ้างประจำปี ๒๕๖๖

การจัดซื้อจัดจ้างส่วนมากใช้งบประมาณอยู่ในแผนงบประมาณที่กำหนดไว้ แต่บางส่วนที่จัดซื้อจัดจ้างเกินแผนงบประมาณที่กำหนดไว้ ได้แก่ ยาและเวชภัณฑ์ที่มีใช้ยา คิดเป็นร้อยละ ๑๑๑.๙๑ จากการวิเคราะห์พบว่า ในปี ๒๕๖๖ จากการโรคโควิดในพื้นที่ลดลง ทำให้มีผู้ป่วยทั่วไปมาใช้บริการที่โรงพยาบาลแก้งคร้อเพิ่มขึ้น ทำให้มีการจัดซื้อจัดจ้างเป็นจำนวนมาก เพื่อให้เพียงพอต่อการดูแลรักษาพยาบาล และให้บริการแก่ผู้ป่วยและผู้รับบริการ

๒.๑ การวิเคราะห์ความเสี่ยง

เจ้าหน้าที่ ที่เสนอรายการจัดซื้อจัดจ้างเพื่อพิจารณาอนุมัติ นั้นเสนอมาเป็นรายการจำนวนมากไม่เรียงความสำคัญหรือความจำเป็นก่อนหลัง ทำให้คณะกรรมการมีความเสี่ยงในการพิจารณาไม่ตรงกับความต้องการ ในงบประมาณที่มีจำกัด

เจ้าหน้าที่ ที่เกี่ยวข้องขาดความเข้าใจในระเบียบใหม่ของหน่วยจัดซื้อ ที่เกี่ยวข้องกับการจัดหาพัสดุ เช่น ยา เวชภัณฑ์ที่มีใช้ยา วัสดุการแพทย์ วัสดุวิทยาศาสตร์การแพทย์ เป็นต้น กระบวนการดำเนินงานตามระเบียบหลายขั้นตอน เกิดความล่าช้าในการดำเนินการและจัดทำเอกสารตาม โปรแกรมซ้ำซ้อน อินเทอร์เน็ตช้า

๒.๒. การวิเคราะห์ปัญหาอุปสรรค/ข้อจำกัด

โรงพยาบาลแก้งคร้อ สรุปรูปปัญหา อุปสรรค ข้อจำกัดในการจัดซื้อจัดจ้าง ของปีงบประมาณ พ.ศ. ๒๕๖๖ ดังนี้ เจ้าหน้าที่พัสดุ ยังไม่มีข้าราชการ ในตำแหน่งเจ้าหน้าที่พัสดุ ทำให้ความขาดความเชี่ยวชาญในการทำหน้าที่เฉพาะ

๒.๓ การวิเคราะห์ความสามารถในการประหยัดงบประมาณ

โรงพยาบาลแก้งคร้อ ได้ดำเนินการจัดซื้อจัดจ้างแล้วเสร็จภายในปีงบประมาณ ๒๕๖๖ และมีบางรายการที่สามารถจัดซื้อจัดจ้างได้ต่ำกว่าราคากลาง ส่งผลให้สามารถประหยัดงบประมาณทางราชการได้ดังนี้

ตารางที่ ๗ การวิเคราะห์ความสามารถในการประหยัดงบประมาณ ในการจัดซื้อจัดจ้าง

ลำดับ	ประเภทงบ	จัดสรร	วงเงินที่จัดซื้อ	วงเงินคงเหลือ
๑	งบค่าเสื่อมระดับหน่วยบริการ	๔,๐๓๖,๓๗๗.๔๔	๔,๐๓๑,๘๖๗.๔๔	๔,๕๑๐.๐๐
๒	งบค่าเสื่อมระดับจังหวัด	๒,๙๙๙,๐๐๐.๐๐	๒,๙๙๙,๐๐๐.๐๐	๐
๓	งบสนับสนุนจากเขต	๐	๐	๐
รวม		๗,๐๓๕,๓๗๗.๔๔	๗,๐๓๐,๘๖๗.๔๔	๔,๕๑๐.๐๐

จากตารางรายละเอียดงบจัดสรร ประจำปี ๒๕๖๖ วงเงินคงเหลือ ๔๕๑๐ บาท

๒.๔ แนวทางแก้ไขในการปรับปรุงกระบวนการจัดซื้อจัดจ้าง อันจะนำไปสู่การปรับปรุงการจัดซื้อจัดจ้าง ในปีงบประมาณ พ.ศ. ๒๕๖๖

โรงพยาบาลแก้งคร้อ มีแนวทางปรับปรุงประสิทธิภาพของการจัดหาพัสดุ ของปีงบประมาณ พ.ศ. ๒๕๖๖ ดังนี้

๑. เตรียมข้อมูลรายละเอียดงบประมาณที่ได้รับเพื่อดำเนินการจัดหาตามขั้นตอน
๒. จัดทำแผนการจัดซื้อ/จัดจ้าง
๓. ดำเนินการจัดซื้อ/จัดจ้างตามขั้นตอนและระเบียบฯ หนังสือสั่งการที่กำหนด
๔. จัดทำผังและชี้แจงรายละเอียด
 - กำหนดขั้นตอนการดำเนินงาน
 - กำหนดระยะเวลาการดำเนินการ
 - กำหนดวันที่ดำเนินการ
 - กำหนดผู้รับผิดชอบ ผู้ติดตามการดำเนินการ
๕. ศึกษาทำความเข้าใจในหลักเกณฑ์และระเบียบปฏิบัติในการดำเนินการทุกขั้นตอน
๖. มีคู่มือปฏิบัติงานตามระเบียบพัสดุ
๗. มีการส่งเจ้าหน้าที่ที่เกี่ยวข้อง เข้าฝึกอบรมตามหลักสูตรที่เกี่ยวข้อง
๘. นำบทเรียนจากการจัดซื้อ/จัดจ้างครั้งก่อนๆมาใช้ประกอบการในการแก้ปัญหา
๙. นำปัญหาและอุปสรรคที่พบมาปรับปรุงและหาแนวทางแก้ไขกำหนดเป็นแนวปฏิบัติในคราวต่อไป

๓.สรุป

โรงพยาบาลแก้งคร้อ ดำเนินการจัดซื้อจัดจ้างพัสดุ ในปีงบประมาณ ๒๕๖๖ เป็นไปตามพระราชบัญญัติการจัดซื้อจัดจ้างและการบริหารพัสดุภาครัฐ พ.ศ.๒๕๖๐ ระเบียบกระทรวงการคลังว่าด้วยการจัดซื้อจัดจ้างและการบริหารพัสดุภาครัฐ พ.ศ.๒๕๖๐ กฎกระทรวงที่เกี่ยวข้อง และปฏิบัติตามหลักเกณฑ์ วิธีปฏิบัติมติคณะรัฐมนตรีที่เกี่ยวข้อง ด้วยความโปร่งใส มีประสิทธิภาพ ตรวจสอบได้ และมีการแข่งขันกันอย่างเป็นธรรม

ลายมือชื่อ.....ผู้จัดทำ

(นายพัฒนโชค โขคสวัสดิ์)

นักจัดการงานทั่วไปชำนาญการ

ลายมือชื่อ.....ผู้บริหาร

(นายวิระ ตติยานุพันธ์วงศ์)

ผู้อำนวยการโรงพยาบาลแก้งคร้อ