



รายงานการวิเคราะห์ผลการจัดซื้อจัดจ้าง ประจำปีงบประมาณ พ.ศ. ๒๕๖๗

หน่วยงานโรงพยาบาลแก่งคร้อ

คำนำ

โรงพยาบาลแก่งคร้อ จังหวัดชัยภูมิ ได้จัดทำรายงานการวิเคราะห์ผลการจัดซื้อจัดจ้าง ประจำปีงบประมาณ พ.ศ. ๒๕๖๗ จากข้อมูลการจัดซื้อจัดจ้างทุกแหล่งงบประมาณ ทุกวิธีการ ที่ดำเนินการโดยกลุ่มงานบริหารทั่วไป งานพัสดุ เพื่อให้เป็นไปตามเกณฑ์มาตรฐานการประเมินคุณธรรมและความโปร่งใสในการดำเนินงานของหน่วยงานภาครัฐ (Integrity and Transparency Assessment: ITA) ที่กำหนดให้ส่วนราชการวิเคราะห์ ร้อยละของจำนวนโครงการที่ดำเนินการแล้วเสร็จในปีงบประมาณ พ.ศ. ๒๕๖๕ โดยนำแผนการจัดซื้อจัดจ้างกับผลการจัดซื้อจัดจ้างมาเปรียบเทียบเป็นร้อยละของการดำเนินการ และจำแนกตามวิธีการจัดซื้อจัดจ้าง ร้อยละของจำนวนงบประมาณที่ดำเนินการแล้วเสร็จในปีงบประมาณ พ.ศ. ๒๕๖๗ ทั้งนี้เพื่อเป็นการวิเคราะห์ความเสี่ยงในการทุจริตคอร์รัปชันและเป็นข้อมูลในการวางแผนจัดทำแผนปฏิบัติการจัดซื้อจัดจ้างในปีงบประมาณต่อไป

โดยรายงานการวิเคราะห์การจัดซื้อจัดจ้าง ฉบับนี้ประกอบด้วยผลการวิเคราะห์เชิงปริมาณ ปัญหาอุปสรรค ข้อจำกัดในการจัดซื้อจัดจ้าง การประหยัดงบประมาณ แนวทางปรับปรุงประสิทธิภาพของการจัดหาพัสดุ

คณะทำงานรายงาน

ธันวาคม ๒๕๖๗

สารบัญ

๑.รายงานสรุปผลการจัดซื้อ	๒
๒. การวิเคราะห์ผลการจัดซื้อจัดจ้างประจำปี ๒๕๖๗	๙
๒.๑ การวิเคราะห์ความเสี่ยง	๙
๒.๒. การวิเคราะห์ปัญหาอุปสรรค/ข้อจำกัด	๙
๒.๓ การวิเคราะห์ความสามารถในการประหยัดงบประมาณ	๙
๒.๔ แนวทางแก้ไขในการปรับปรุงกระบวนการจัดซื้อจัดจ้าง	๙
๓.สรุป	๑๐

สารบัญตาราง

ตารางที่ ๑	แผนการจัดซื้อจัดจ้างกับผลการจัดซื้อจัดจ้างในปีงบประมาณ ๒๕๖๗	๑
ตารางที่ ๒	จำนวนประเภทในหมวดยาและเวชภัณฑ์ที่มีใช่ยาฯ	๒
ตารางที่ ๓	จำนวนประเภทในหมวดวัสดุ จำแนกตามวิธีและงบประมาณการจัดซื้อจัดจ้าง	๓
ตารางที่ ๔	จำนวนประเภทในหมวดค่าใช้สอย จำแนกตามวิธีและงบประมาณการจัดซื้อจัดจ้าง	๔
ตารางที่ ๕	จำนวนประเภทในหมวดครุภัณฑ์ จำแนกตามวิธีและงบประมาณการจัดซื้อจัดจ้าง	๖
ตารางที่ ๖	จำนวนประเภทในหมวดค่าสาธารณูปโภค	๗
ตารางที่ ๗	การวิเคราะห์ความสามารถในการประหยัดงบประมาณ ในการจัดซื้อจัดจ้าง	๙



รายงานการวิเคราะห์ผลการจัดซื้อจัดจ้าง ประจำปีงบประมาณ พ.ศ. ๒๕๖๗
หน่วยงานโรงพยาบาลแก่งคร้อ

โรงพยาบาลแก่งคร้อ จังหวัดชัยภูมิ ได้จัดทำรายงานการวิเคราะห์ผลการจัดซื้อจัดจ้าง ประจำปีงบประมาณ พ.ศ. ๒๕๖๗ จากข้อมูลการจัดซื้อจัดจ้างทุกแหล่งงบประมาณ ทุกวิธีการ ที่ดำเนินการโดยกลุ่มงานบริหารทั่วไป งานพัสดุ เพื่อให้เป็นไปตามเกณฑ์มาตรฐานการประเมินคุณธรรมและความโปร่งใสในการดำเนินงานของหน่วยงานภาครัฐ (Integrity and Transparency Assessment: ITA) ที่กำหนดให้ส่วนราชการวิเคราะห์ร้อยละของจำนวนโครงการที่ดำเนินการแล้วเสร็จในปีงบประมาณ พ.ศ. ๒๕๖๗ โดยนำแผนการจัดซื้อจัดจ้างกับผลการจัดซื้อจัดจ้างมาเปรียบเทียบเป็นร้อยละของการดำเนินการ และจำแนกตามวิธีการจัดซื้อจัดจ้าง ร้อยละของจำนวนงบประมาณที่ดำเนินการแล้วเสร็จในปีงบประมาณ พ.ศ. ๒๕๖๗ ทั้งนี้เพื่อเป็นการวิเคราะห์ความเสี่ยงในการทุจริตคอร์ปชั่นและเป็นข้อมูลในการวางแผนจัดทำแผนปฏิบัติการจัดซื้อจัดจ้างในปีงบประมาณต่อไป

โดยรายงานการวิเคราะห์การจัดซื้อจัดจ้าง ฉบับนี้ประกอบด้วยผลการวิเคราะห์เชิงปริมาณ ปัญหาอุปสรรค ข้อจำกัดในการจัดซื้อจัดจ้าง การประหยัดงบประมาณ แนวทางปรับปรุงประสิทธิภาพของการจัดหาพัสดุ โดยมีรายละเอียดดังนี้

ตารางที่ ๑ แผนการจัดซื้อจัดจ้างกับผลการจัดซื้อจัดจ้างในปีงบประมาณ ๒๕๖๗

ลำดับ	หมวดการจัดซื้อจัดจ้าง	แผนการจัดซื้อจัดจ้าง	ผลการจัดซื้อจัดจ้าง	ผลต่าง	ร้อยละของแผน
๑	ยาและเวชภัณฑ์ที่มีใช้ยา	๕๗,๔๑๒,๐๐๐.๐๐	๕๔,๑๘๑,๒๘๐.๕๔	๓,๒๓๐,๗๑๙.๔๖	๙๔.๓๗
๒	วัสดุ	๕,๑๐๐,๐๐๐	๕,๐๕๘,๗๘๙.๐๐	๔๑,๒๑๑.๐๐	๙๙.๑๙
๓	ค่าใช้สอย	๑๑,๗๐๐,๐๐๐.๐๐	๑๑,๕๘๗,๙๓๒.๐๘	๑๑๒,๐๖๗.๙๒	๙๙.๐๔
๔	อาคารและสิ่งปลูกสร้าง				
๕	ครุภัณฑ์	๑๒,๗๕๐,๐๐๐.๐๐	๑๒,๔๘๙,๕๘๗.๐๐	๒๖๐,๔๑๓.๐๐	๙๗.๙๖
๖	ค่าสาธารณูปโภค	๖,๙๐๐,๐๐๐.๐๐	๖,๔๔๕,๘๗๙.๗๕	๔๕๔,๑๒๐.๒๕	๙๓.๔๒
รวม		๙๓,๘๖๒,๐๐๐.๐๐	๘๙,๗๖๓,๔๖๘.๓๗	๔,๐๙๘,๕๓๑.๖๓	๙๕.๖๓

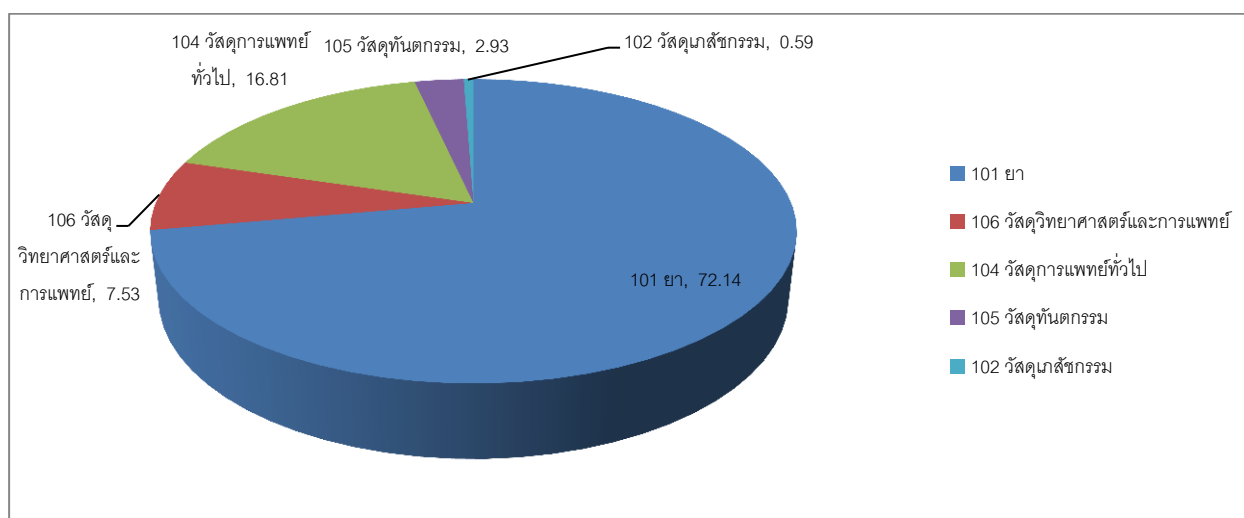
๑. รายงานสรุปผลการจัดซื้อ

รายงานสรุปผลการจัดซื้อจัดจ้าง ที่ดำเนินการแล้วเสร็จ ในปีงบประมาณ พ.ศ. ๒๕๖๗ โรงพยาบาล แก้งคร้อ ได้ดำเนินการจัดซื้อจัดจ้างแล้วเสร็จภายในปีงบประมาณ วงเงิน ๘๙,๗๖๓,๔๖๘.๓๗ บาท คิดเป็น ร้อยละ ๙๕.๖๓ ของแผนการจัดซื้อ (ตามตารางที่ ๑)

ตารางที่ ๒ จำนวนประเภทในหมวดยาและเวชภัณฑ์ที่มีใช้ยา จำแนกตามวิธีและงบประมาณการจัดซื้อจัดจ้าง

ลำดับ	หมวดยาและเวชภัณฑ์ที่มีใช้ยา	วิธีการจัดซื้อจัดจ้าง	
		เฉพาะเจาะจง	e-bidding
๑	๑๐๑ ยา	๓๙,๐๘๗,๑๕๗.๐๐	
๒	๑๐๒ วัสดุเภสัชกรรม	๓๑๘,๒๖๘	
๓	๑๐๔ วัสดุการแพทย์ทั่วไป	๙,๑๐๕,๔๙๘.๐๐	
๔	๑๐๕ วัสดุทันตกรรม	๑,๕๘๘,๙๐๐.๐๐	
๕	๑๐๖ วัสดุวิทยาศาสตร์และการแพทย์	๔,๐๘๑,๔๕๘.๐๐	
รวม		๕๔,๑๘๑,๒๘๐.๕๔	

แผนภูมิแสดงร้อยละงบประมาณ จำแนกตามประเภทในหมวดยาและเวชภัณฑ์ที่มีใช้ยา ปี ๒๕๖๗



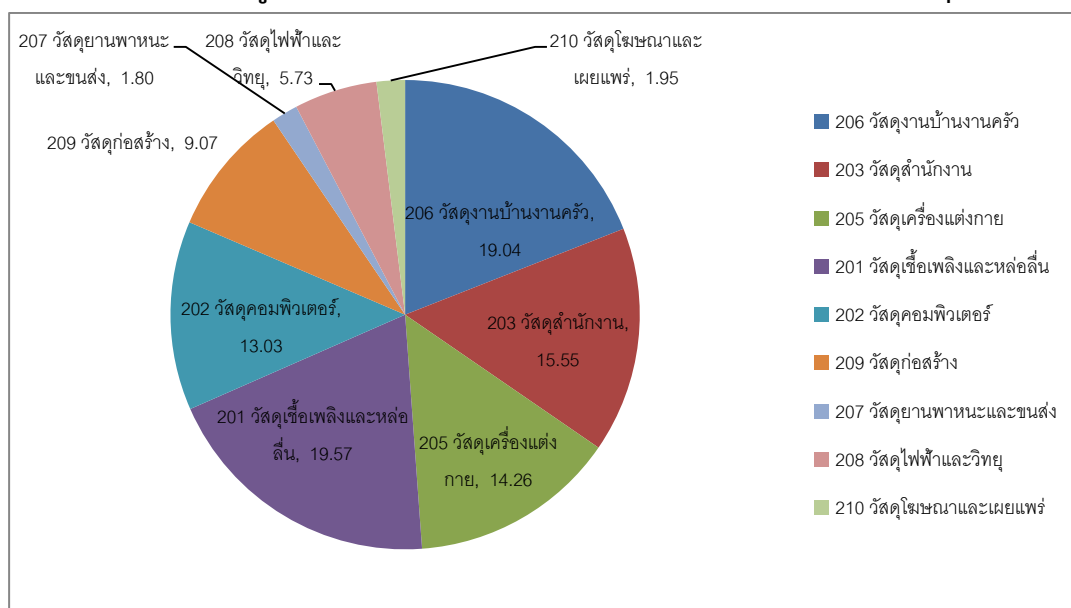
แผนภูมิแสดงร้อยละงบประมาณการจัดซื้อจัดจ้าง จำแนกตามประเภทในหมวดยาและเวชภัณฑ์ที่มีใช้ยา พบว่างบประมาณการจัดซื้อจัดจ้าง มากที่สุดคือ ประเภทยา คิดเป็นร้อยละ ๗๒.๑๔ รองลงมาคือ ประเภทวัสดุ

การแพทย์ทั่วไป คิดเป็นร้อยละ ๑๖.๘๑ วัสดุวิทยาศาสตร์และการแพทย์ คิดเป็นร้อยละ ๗.๕๓ ประเภท ประเภท วัสดุทันตกรรม คิดเป็นร้อยละ ๒.๙๓ และวัสดุเภสัชกรรม คิดเป็นร้อยละ ๐.๕๙

ตารางที่ ๓ จำนวนประเภทในหมวดวัสดุ จำแนกตามวิธีและงบประมาณการจัดซื้อจัดจ้าง

ลำดับ	หมวดวัสดุ	วิธีการจัดซื้อจัดจ้าง	
		เฉพาะเจาะจง	e-bidding
๑	๒๐๑ วัสดุเชื้อเพลิงและหล่อลื่น	๙๘๙,๘๙๗	
๒	๒๐๒ วัสดุคอมพิวเตอร์	๖๕๘,๙๗๖	
๓	๒๐๓ วัสดุสำนักงาน	๗๘๖,๕๘๘	
๔	๒๐๕ วัสดุเครื่องแต่งกาย	๗๒๑,๕๘๙	
๕	๒๐๖ วัสดุงานบ้านงานครัว	๙๖๒,๙๗๔	
๖	๒๐๗ วัสดุยานพาหนะและขนส่ง	๙๑,๒๗๔	
๗	๒๐๘ วัสดุไฟฟ้าและวิทยุ	๒๘๙,๗๕๘	
๘	๒๐๙ วัสดุก่อสร้าง	๔๕๘,๙๔๔	
๙	๒๑๐ วัสดุโฆษณาและเผยแพร่	๙๘,๗๘๙	
รวม		๕,๐๕๘,๗๘๙.๐๐	

แผนภูมิแสดงร้อยละงบประมาณ จำแนกตามประเภทในหมวดวัสดุ ปี ๒๕๖๗

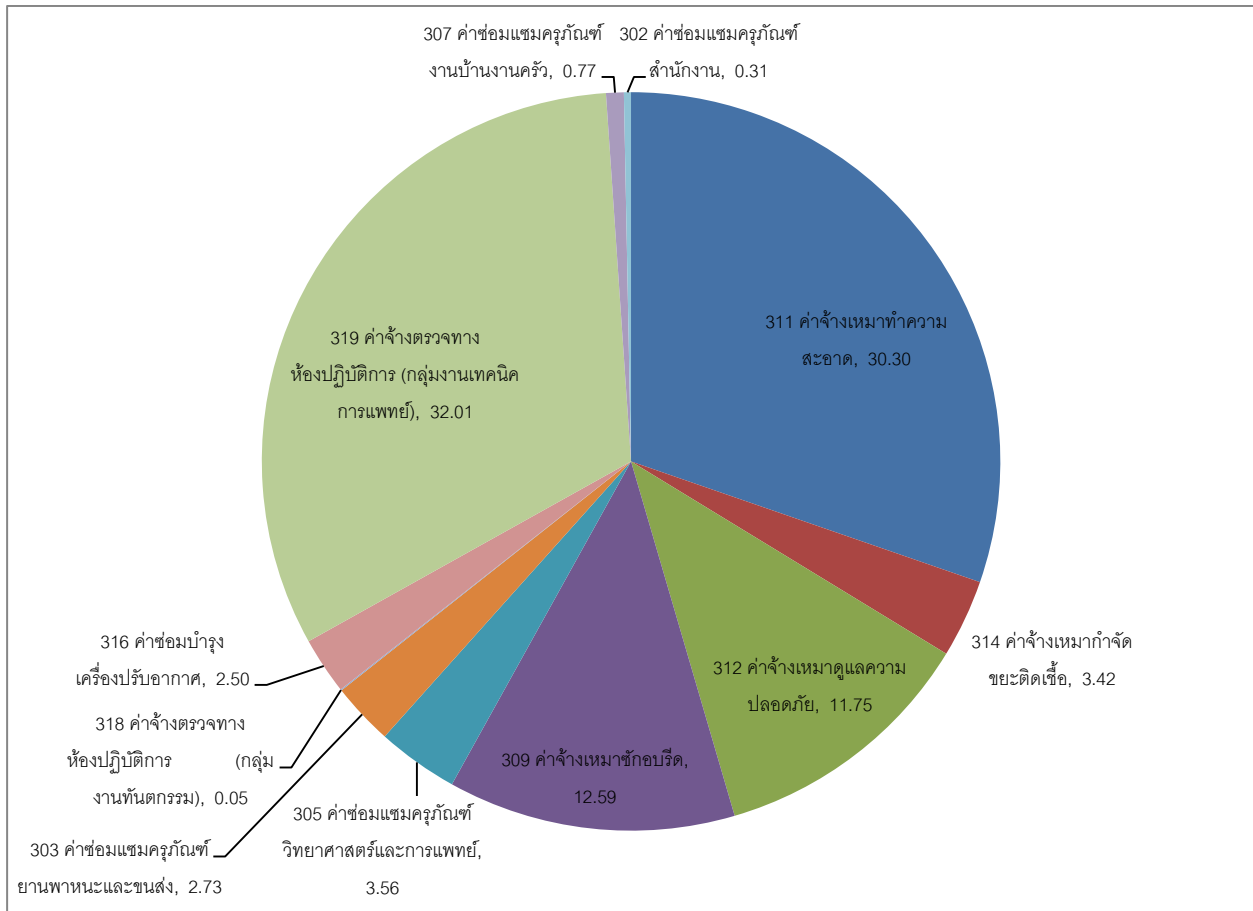


แผนภูมิแสดงร้อยละงบประมาณการจัดซื้อจัดจ้าง จำแนกตามประเภทในหมวดวัสดุมากที่สุดคือ พบว่า งบประมาณ ประเภทวัสดุเชื้อเพลิงและหล่อลื่น คิดเป็นร้อยละ ๑๙.๕๗ รองลงมาคือ ประเภทวัสดุงานบ้านงานครัว คิดเป็นร้อยละ ๑๙.๐๔ ประเภทวัสดุสำนักงาน คิดเป็นร้อยละ ๑๕.๕๕ ประเภทวัสดุเครื่องแต่งกาย คิดเป็นร้อยละ ๑๔.๒๖ ประเภทวัสดุคอมพิวเตอร์ คิดเป็นร้อยละ ๑๓.๐๓ ประเภทวัสดุก่อสร้าง คิดเป็นร้อยละ ๙.๐๗ ประเภทวัสดุไฟฟ้าและวิทยุ ๕.๗๓ ประเภทวัสดุโฆษณาและเผยแพร่ คิดเป็นร้อยละ ๑.๙๕ และ ประเภทวัสดุยานพาหนะและขนส่ง คิดเป็นร้อยละ ๑.๘๐

ตารางที่ ๔ จำนวนประเภทในหมวดค่าใช้สอย จำแนกตามวิธีและงบประมาณการจัดซื้อจัดจ้าง

ลำดับ	หมวดค่าใช้สอย	วิธีการจัดซื้อจัดจ้าง	
		เฉพาะเจาะจง	e-bidding
๑	๓๐๒ ค่าซ่อมแซมครุภัณฑ์สำนักงาน	๓๕,๘๐๐.๐๐	
๒	๓๐๓ ค่าซ่อมแซมครุภัณฑ์ยานพาหนะและขนส่ง	๓๑๕,๘๙๐.๐๐	
๓	๓๐๕ ค่าซ่อมแซมครุภัณฑ์วิทยาศาสตร์และการแพทย์	๔๑๓,๐๓๐.๐๐	
๔	๓๐๗ ค่าซ่อมแซมครุภัณฑ์งานบ้านงานครัว	๘๙,๗๐๐.๐๐	
๕	๓๐๙ ค่าจ้างเหมาซักกรีต	๑,๔๕๘,๙๗๐.๐๐	
๖	๓๑๑ ค่าจ้างเหมาทำความสะอาด		๓,๕๑๑,๒๐๐.๐๐
๗	๓๑๒ ค่าจ้างเหมาดูแลความปลอดภัย	๑,๓๖๒,๐๐๐.๐๐	
๘	๓๑๔ ค่าจ้างเหมากำจัดขยะติดเชื้อ	๓๙๖,๐๐๐	
๙	๓๑๖ ค่าซ่อมบำรุงเครื่องปรับอากาศ	๒๘๙,๗๐๐	
๑๐	๓๑๘ ค่าจ้างตรวจทางห้องปฏิบัติการ (กลุ่มงานทันตกรรม)	๕,๘๙๗	
๑๑	๓๑๙ ค่าจ้างตรวจทางห้องปฏิบัติการ (กลุ่มงานเทคนิคการแพทย์)	๓,๗๐๙,๗๔๕,๐๘	
รวม		๘,๐๗๖,๗๓๒.๐๘	๓,๕๑๑,๒๐๐.๐๐

แผนภูมิแสดงร้อยละงบประมาณ จำแนกตามประเภทในหมวดใช้สอย ปี ๒๕๖๗

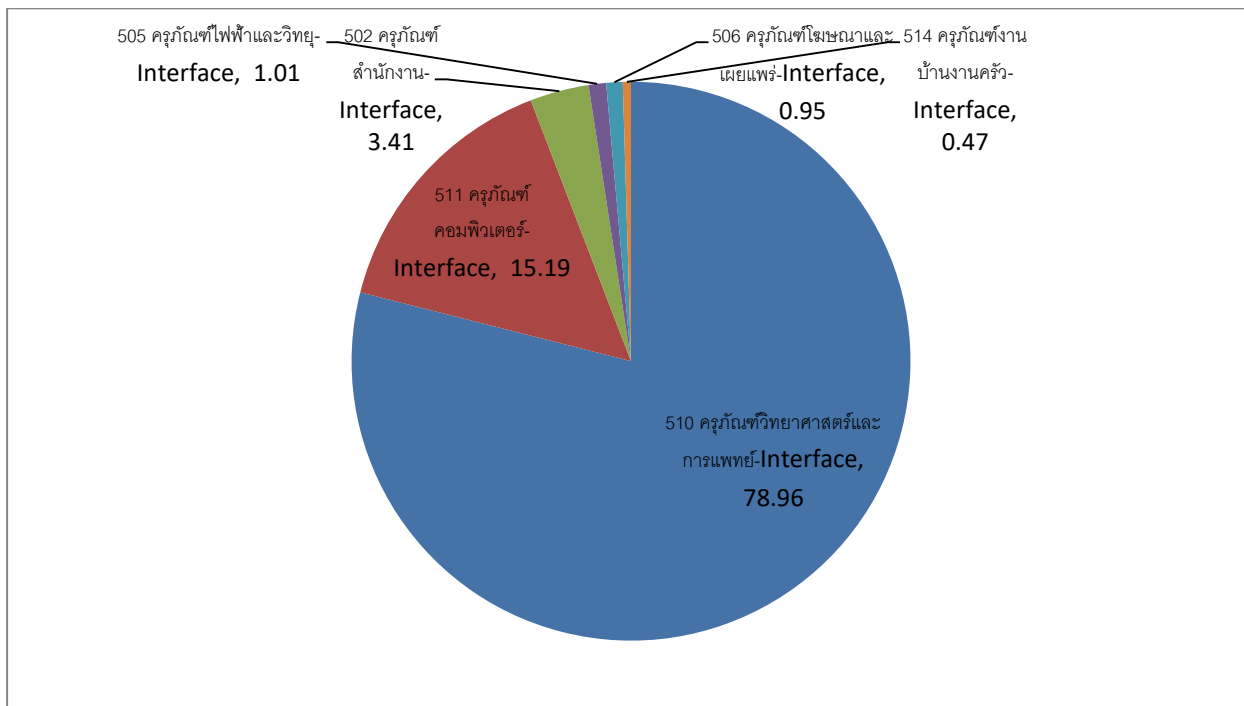


แผนภูมิแสดงร้อยละงบประมาณการจัดซื้อจัดจ้าง จำแนกตามประเภทในหมวดค่าใช้สอย พบว่า งบประมาณการจัดซื้อจัดจ้าง มากที่สุดคือ ประเภทค่าจ้างเหมาทำความสะอาด คิดเป็นร้อยละ ๓๐.๓๐ รองลงมา คือ ประเภทค่าจ้างตรวจทางห้องปฏิบัติการ (กลุ่มงานเทคนิคการแพทย์) คิดเป็นร้อยละ ๓๒.๐๑ ประเภทค่าจ้างเหมาดูแลความปลอดภัย คิดเป็นร้อยละ ๑๑.๗๕ ประเภทค่าจ้างเหมาซักรีด คิดเป็นร้อยละ ๑๒.๕๙ ประเภทค่าซ่อมแซมครุภัณฑ์วิทยาศาสตร์และการแพทย์ คิดเป็นร้อยละ ๓.๕๖ ประเภทค่าซ่อมแซมครุภัณฑ์ยานพาหนะและขนส่ง คิดเป็นร้อยละ ๒.๗๓

ตารางที่ ๕ จำนวนประเภทในหมวดครุภัณฑ์ จำแนกตามวิธีและงบประมาณการจัดซื้อจัดจ้าง

ลำดับ	หมวดครุภัณฑ์	วิธีการจัดซื้อจัดจ้าง	
		เฉพาะเจาะจง	e-bidding
๑	๕๐๒ ครุภัณฑ์สำนักงาน-Interface	๔๒๕,๙๘๗	
๓	๕๐๕ ครุภัณฑ์ไฟฟ้าและวิทยุ-Interface	๑๒๕,๘๘๗	
๔	๕๐๖ ครุภัณฑ์โฆษณาและเผยแพร่-Interface	๑๑๘,๙๗๐	
๖	๕๑๐ ครุภัณฑ์วิทยาศาสตร์และการแพทย์-Interface	๕,๗๘๙,๗๒๔	๔,๐๗๕,๕๔๕
๗	๕๑๑ ครุภัณฑ์คอมพิวเตอร์-Interface	๑,๘๙๗,๕๘๒	
๘	๕๑๔ ครุภัณฑ์งานบ้านงานครัว-Interface	๕๘,๙๐๐	
รวม		๘,๔๑๗,๐๔๒	๔,๐๗๕,๕๔๕

แผนภูมิแสดงร้อยละงบประมาณ จำแนกตามประเภทในหมวดครุภัณฑ์ ปี ๒๕๖๗

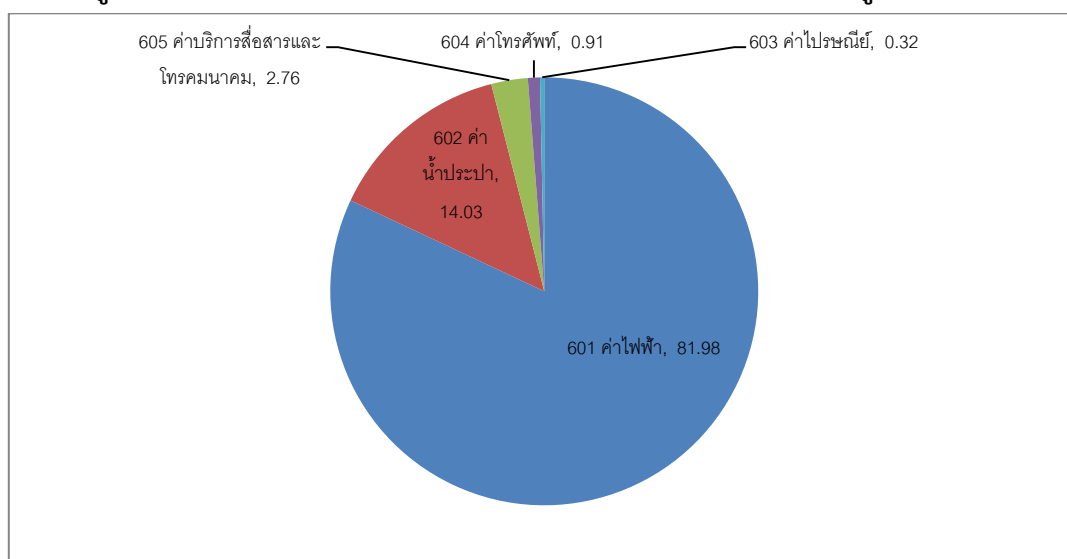


แผนภูมิแสดงร้อยละงบประมาณการจัดซื้อจัดจ้าง จำแนกตามประเภทในหมวดครุภัณฑ์ พบว่า งบประมาณการจัดซื้อจัดจ้าง มากที่สุดคือ ประเภทครุภัณฑ์วิทยาศาสตร์และการแพทย์-Interface คิดเป็นร้อยละ ๗๘.๙๖ รองลงมาคือ ประเภทครุภัณฑ์คอมพิวเตอร์-Interface คิดเป็นร้อยละ ๑๕.๑๙ ประเภทครุภัณฑ์ สำนักงาน-Interface คิดเป็นร้อยละ ๓.๔๑ ประเภทครุภัณฑ์ไฟฟ้าและวิทยุ-Interface คิดเป็นร้อยละ ๑.๐๑ ประเภทครุภัณฑ์โฆษณาและเผยแพร่-Interface คิดเป็น ร้อยละ ๐.๙๕ ประเภทครุภัณฑ์งานบ้านงานครัว-Interface คิดเป็นร้อยละ ๐.๔๗

ตารางที่ ๖ จำนวนประเภทในหมวดค่าสาธารณูปโภค จำแนกตามวิธีและงบประมาณการจัดซื้อจัดจ้าง

ลำดับ	หมวดค่าสาธารณูปโภค	วิธีการจัดซื้อจัดจ้าง	
		เฉพาะเจาะจง	e-bidding
๑	๖๐๑ ค่าไฟฟ้า	๕,๒๘๔,๔๓๓.๑๕	
๒	๖๐๒ ค่าน้ำประปา	๙๐๔,๔๔๙.๘๐	
๓	๖๐๓ ค่าไปรษณีย์	๒๐,๔๐๑.๐๐	
๔	๖๐๔ ค่าโทรศัพท์	๕๘,๖๗๐.๕๐	
๕	๖๐๕ ค่าบริการสื่อสารและโทรคมนาคม	๑๗๗,๙๒๕.๓๐	
	รวม	๖,๔๔๕,๘๗๙.๗๕	

แผนภูมิแสดงร้อยละงบประมาณ จำแนกตามประเภทในหมวดค่าสาธารณูปโภค ปี ๒๕๖๗



แผนภูมิแสดงร้อยละงบประมาณการจัดซื้อจัดจ้าง จำแนกตามประเภทในหมวดค่าสาธารณูปโภค พบว่ามากที่สุดคือ ค่าไฟฟ้า คิดเป็นร้อยละ ๘๑.๙๘ รองลงมาคือ ค่าน้ำประปา คิดเป็นร้อยละ ๑๔.๐๓ ค่าบริการสื่อสารและโทรคมนาคม คิดเป็นร้อยละ ๒.๗๖ ค่าโทรศัพท์ คิดเป็นร้อยละ ๐.๙๑ ค่าไปรษณีย์ คิดเป็นร้อยละ ๐.๓๒

๒. การวิเคราะห์ผลการจัดซื้อจัดจ้างประจำปี ๒๕๖๗

การจัดซื้อจัดจ้างทั้งหมดใช้งบประมาณอยู่ในแผนงบประมาณที่กำหนดไว้ จากการวิเคราะห์พบว่า ในปี ๒๕๖๗ มีการควบคุมกำกับการจัดซื้อจัดจ้างไปตามแผนที่วางไว้มีประสิทธิภาพและประสิทธิผล

๒.๑ การวิเคราะห์ความเสี่ยง

เจ้าหน้าที่ ที่เสนอรายการจัดซื้อจัดจ้างเพื่อพิจารณาอนุมัติ นั้นเสนอมาเป็นรายการจำนวนมากไม่เรียงความสำคัญหรือความจำเป็นก่อนหลัง ทำให้คณะกรรมการมีความเสี่ยงในการพิจารณาไม่ตรงกับความต้องการ ในงบประมาณที่มีจำกัด

เจ้าหน้าที่ ที่เกี่ยวข้องขาดความเข้าใจในระเบียบใหม่ของหน่วยจัดซื้อ ที่เกี่ยวข้องกับการจัดหาพัสดุ เช่น ยา เวชภัณฑ์มีใช้ยา วัสดุการแพทย์ วัสดุวิทยาศาสตร์การแพทย์ เป็นต้น กระบวนการดำเนินงานตามระเบียบหลายขั้นตอน เกิดความล่าช้าในการดำเนินการและจัดทำเอกสารตาม โปรแกรมซ้ำซ้อน อินเทอร์เน็ตช้า

๒.๒. การวิเคราะห์ปัญหาอุปสรรค/ข้อจำกัด

โรงพยาบาลแก้งคร้อ สรุปรูปปัญหา อุปสรรค ข้อจำกัดในการจัดซื้อจัดจ้าง ของปีงบประมาณ พ.ศ. ๒๕๖๗ ดังนี้ เจ้าหน้าที่พัสดุ ยังไม่มีข้าราชการ ในตำแหน่งเจ้าหน้าที่พัสดุ ทำให้ความขาดความเชี่ยวชาญในการทำหน้าที่เฉพาะ

๒.๓ การวิเคราะห์ความสามารถในการประหยัดงบประมาณ

โรงพยาบาลแก้งคร้อ ได้ดำเนินการจัดซื้อจัดจ้างแล้วเสร็จภายในปีงบประมาณ ๒๕๖๗ และมีบางรายการที่สามารถจัดซื้อจัดจ้างได้ต่ำกว่าราคากลาง ส่งผลให้สามารถประหยัดงบประมาณทางราชการได้ดังนี้

ตารางที่ ๗ การวิเคราะห์ความสามารถในการประหยัดงบประมาณ ในการจัดซื้อจัดจ้าง

ลำดับ	หมวดการจัดซื้อจัดจ้าง	แผนการจัดซื้อจัดจ้าง	ผลการจัดซื้อจัดจ้าง	ผลต่าง
๑	ยาและเวชภัณฑ์ที่มีใบยา	๕๗,๔๑๒,๐๐๐.๐๐	๕๔,๑๘๑,๒๘๐.๕๔	๓,๒๓๐,๗๑๙.๔๖
๒	วัสดุ	๕,๑๐๐,๐๐๐	๕,๐๕๘,๗๘๙.๐๐	๔๑,๒๑๑.๐๐
๓	ค่าใช้สอย	๑๑,๗๐๐,๐๐๐.๐๐	๑๑,๕๘๗,๙๓๒.๐๘	๑๑๒,๐๖๗.๙๒
๔	อาคารและสิ่งปลูกสร้าง			
๕	ครุภัณฑ์	๑๒,๗๕๐,๐๐๐.๐๐	๑๒,๔๘๘,๕๘๗.๐๐	๒๖๑,๔๑๓.๐๐
๖	ค่าสาธารณูปโภค	๖,๙๐๐,๐๐๐.๐๐	๖,๔๔๕,๘๗๙.๗๕	๔๕๔,๑๒๐.๒๕
	รวม	๙๓,๘๖๒,๐๐๐.๐๐	๘๙,๗๖๓,๔๖๘.๓๗	๔,๐๙๘,๕๓๑.๖๓

จากตารางรายละเอียดงบประมาณประจำปี ๒๕๖๗ วงเงินคงเหลือ ๔,๐๙๘,๕๓๑.๖๓ บาท

๒.๔ แนวทางแก้ไขในการปรับปรุงกระบวนการจัดซื้อจัดจ้าง อันจะนำไปสู่การปรับปรุงการจัดซื้อจัดจ้าง ในปีงบประมาณ พ.ศ. ๒๕๖๗


โรงพยาบาลแก้งคร้อ มีแนวทางปรับปรุงประสิทธิภาพของการจัดหาพัสดุ ของปีงบประมาณ พ.ศ. ๒๕๖๗ ดังนี้


๑. เตรียมข้อมูลรายละเอียดงบประมาณที่ได้รับเพื่อดำเนินการจัดหาตามขั้นตอน
๒. จัดทำแผนการจัดซื้อ/จัดจ้าง
๓. ดำเนินการจัดซื้อ/จัดจ้างตามขั้นตอนและระเบียบฯ หนังสือสั่งการที่กำหนด
๔. จัดทำผังและชี้แจงรายละเอียด
 - กำหนดขั้นตอนการดำเนินงาน
 - กำหนดระยะเวลาการดำเนินการ
 - กำหนดวันที่ดำเนินการ
 - กำหนดผู้รับผิดชอบ ผู้ติดตามการดำเนินการ
๕. ศึกษาทำความเข้าใจในหลักเกณฑ์และระเบียบปฏิบัติในการดำเนินการทุกขั้นตอน
๖. มีคู่มือปฏิบัติงานตามระเบียบพัสดุ
๗. มีการส่งเจ้าหน้าที่ที่เกี่ยวข้อง เข้าฝึกอบรมตามหลักสูตรที่เกี่ยวข้อง

๘. นำบทเรียนจากการจัดซื้อ/จัดจ้างครั้งก่อนๆมาใช้ประกอบการในการแก้ปัญหา
๙. นำปัญหาและอุปสรรคที่พบมาปรับปรุงและหาแนวทางแก้ไขกำหนดเป็นแนวปฏิบัติในคราวต่อไป

๓.สรุป

โรงพยาบาลแก้งคร้อ ดำเนินการจัดซื้อจัดจ้างพัสดุ ในปีงบประมาณ ๒๕๖๗ เป็นไปตามพระราชบัญญัติการจัดซื้อจัดจ้างและการบริหารพัสดุภาครัฐ พ.ศ.๒๕๖๐ ระเบียบกระทรวงการคลังว่าด้วยการจัดซื้อจัดจ้างและการบริหารพัสดุภาครัฐ พ.ศ.๒๕๖๐ กฎกระทรวงที่เกี่ยวข้อง และปฏิบัติตามหลักเกณฑ์ วิธีปฏิบัติมติคณะรัฐมนตรีที่เกี่ยวข้อง ด้วยความโปร่งใส มีประสิทธิภาพ ตรวจสอบได้ และมีการแข่งขันกันอย่างเป็นธรรม

ลายมือชื่อ..........ผู้จัดทำ
(นายพัฒนาโชค โขคสวัสดิ์)
นักจัดการงานทั่วไปชำนาญการ

ลายมือชื่อ..........ผู้บริหาร
(นายวิระ ตติยานุพันธ์วงศ์)
ผู้อำนวยการโรงพยาบาลแก้งคร้อ